



NEW  
YEAR

# NEWSLETTER

## Janvier 2022

- Objectifs de l'année
- Évènements à venir
- Covidio ergo sum recrute !
- Membre du mois: Adèle Delamarre

# Préambule

**Bonjour à tous !**

**Toute l'équipe de l'AMPS vous souhaite ses meilleurs vœux pour 2022 !**

**Nous vous souhaitons une belle année d'expériences médicales et scientifiques riches et stimulantes. De nouvelles choses se préparent doucement, restez connectés !**

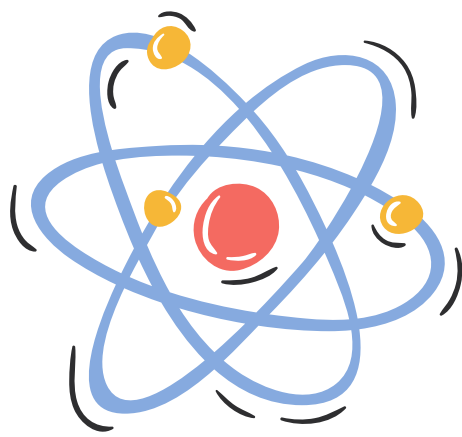
**Ce mois-ci, nous vous annonçons et rappelons les évènements à venir de la communauté scientifique, et nous laissons la parole à notre membre du mois, Adèle Delamarre.**

**Bonne lecture !**

Adhérents, cette newsletter est la votre, profitez-en ! Tout au long de l'année, vous pouvez nous faire part des **événements** qui se déroulent dans votre ville, des articles que vous publiez, de l'actualité scientifique qui vous passionne, de vos suggestions.... Pensez-y et n'hésitez pas à nous écrire, nous nous ferons une joie de faire passer vos messages dans cette newsletter.



[communication@amps-asso.org](mailto:communication@amps-asso.org)



# Objectifs 2022

- Poursuivre **l'accompagnement** des étudiants: Tutorat, Guides double cursus
- Événementiel: Organiser des **événements** malgré la crise sanitaire
- Représentation: Continuer la mise en place du **CER** (Contrat Engagement Recherche)

# Rappel des évènements à venir

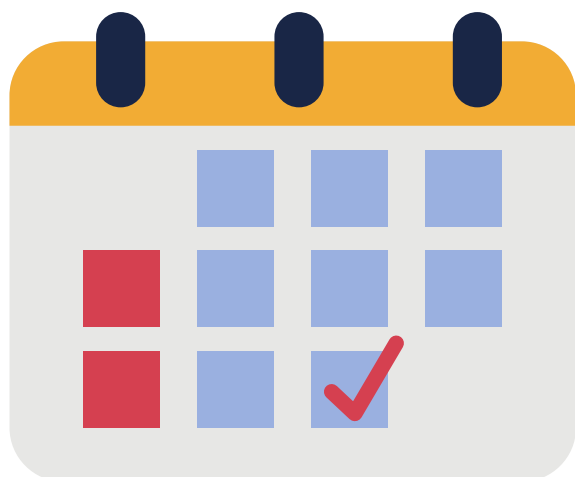
La plupart des évènements seront disponibles en format **hybride**, infos à venir

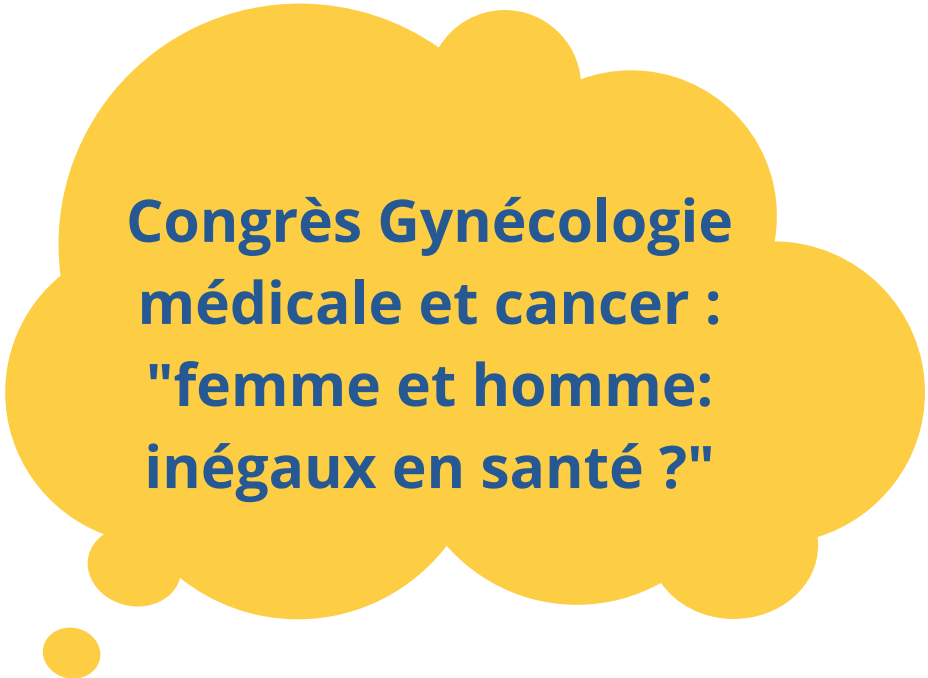
## MARS:

- **05**: Journée Thématique de Bordeaux: Thérapies géniques
  - **12**: Journée des Masters, Paris
  - **13**: Journée de l'Ethique, Paris
- **26**: Journée de la Recherche de Lyon

## JUIN:

- **24, 25, 26**: Congrès de l'AMPS à Lyon





**Congrès Gynécologie  
médicale et cancer :  
"femme et homme:  
inégaux en santé ?"**

Le **14 janvier** 2022

En **ligne** ou en **présentiel** à l'Institut Curie

**Inscription** obligatoire: <https://my.weezevent.com/congres-gynecologie-medicale-et-cancer-femme-et-homme-inegaux-en-sante>



**Microbiology Day**

Le **8 mars** 2022

En **ligne** ou en **présentiel** à Bordeaux

**Inscription** et soumission **d'abstracts** jusqu'au 28  
janvier: <https://sbm.u-bordeaux.fr/actualites/microbiologyday>



## Congrès Femmes en Sciences

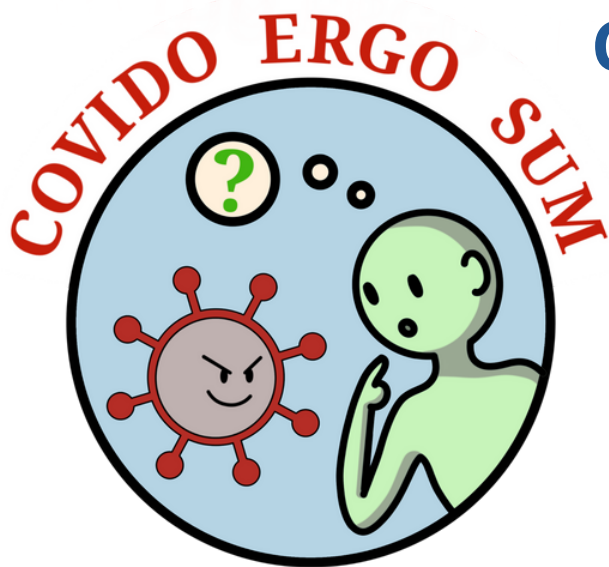
Organisé par le bureau national des  
étudiants en sciences.

Les **18, 19 et 20 février 2022**, au  
centre des congrès de la Villette à  
**Paris.**

Conférences, tables rondes,  
discussions entre chercheurs et  
étudiant.e.s, participation à des  
ateliers...

Billets à **réserver** gratuitement :

<https://www.helloasso.com/associations/afneus/evenements/billeterie-congres-femmes-en-sciences>



# Covido Ergo Sum recrute !

**Qu'est-ce que c'est ?** Une équipe d'étudiants en santé et en sciences qui luttent contre les fake news à propos du covid au travers de courtes vidéos.

Ils recherchent des étudiants intéressés pour les **postes d'animateurs, réseuteur, et relations partenaires.**

Si vous voulez rejoindre leur équipe, envoyez un mail à **covidoergosumlyon@gmail.com !**

**Leur chaine YT:**

[https://www.youtube.com/channel/UCzF3VC3onCDo\\_BkCmLtmqxA](https://www.youtube.com/channel/UCzF3VC3onCDo_BkCmLtmqxA)







**Membre du mois**  
**Adèle DELAMARRE**

*Interne en hépato-gastro-entérologie à Bordeaux.  
1<sup>e</sup> année de thèse.*

*- Peux-tu te présenter rapidement ?*

Je suis de la promotion 2014 de l'école de **Inserm**, j'ai fait le début de mes études de **médecine** à Toulouse puis je suis partie à Bordeaux pour mon **internat** de **gastro-entérologie**. J'avais fait un M1 à Toulouse dans le domaine du **métabolisme/obésité**, puis M2 entre Toulouse et Aachen en Allemagne dans le domaine des morts cellulaires programmées et de la **NASH**. Pour mon internat à Bordeaux, j'ai fait deux ans d'internat (4 semestres) et je viens d'interrompre mon internat pour débiter une **thèse de science** en novembre 2021 toujours sur la NASH mais plus orienté **cancérologie**.

*- Pourquoi avoir fait ce cursus au début ?*

J'ai connu l'école de l'Inserm de deux manières. Nous avons eu une petite présentation du double cursus en début de deuxième année de médecine à la fac, et ma sœur aînée avait suivi ce même cursus quelques années avant moi. J'ai toujours été intéressée par les **sciences fondamentales** et j'ai saisi l'opportunité d'intégrer l'école de l'Inserm pour m'ouvrir à la **recherche** et **rencontrer** d'autres étudiants et chercheurs. Par ailleurs, je pense que ce qui m'a attirée dans ce cursus est la **liberté** qu'il laisse à chaque étudiant de façonner son parcours selon ses **envies**, ses motivations, ses rencontres.

*- Comment tu as géré la charge de travail, est-ce que tu avais du temps pour des loisirs ?*

J'ai toujours souhaité garder un **équilibre** entre vie professionnelle et vie personnelle tout au long de mes études supérieures. Je pense que cet équilibre est important pour mon épanouissement. J'ai donc appris à bien **organiser** mon temps, à être régulière dans mon travail, et j'ai su garder du temps pour mes loisirs, mes amis et ma famille.

- *Dans quels domaines tu as travaillé jusque là et pourquoi?*

J'ai réalisé un stage de master 1 de 6 mois dans l'équipe du Pr Philippe Valet à l'Institut des Maladies Métaboliques et Cardiovasculaires à Toulouse au cours duquel j'ai travaillé sur le rôle de la protéine HMGB1 dans **l'obésité**. J'ai pris goût à la recherche dans cette équipe très stimulante et bienveillante envers moi, et j'ai poursuivi mon double cursus par un master 2 de recherche intitulé « Innovation Pharmacologique » à l'université Paul Sabatier à Toulouse. J'ai eu l'opportunité de partir en **stage** en **Allemagne** dans l'équipe du Pr Tom Lüdde à Aix-La-Chapelle, où j'ai travaillé pendant 6 mois sur les différents types de morts cellulaires programmées et leur implication dans la progression de la stéatohépatite non alcoolique (NASH). J'ai ensuite choisi de retourner en médecine (voie thèse tardive) pour mon **externat** à Toulouse jusqu'en juin 2019 où j'ai passé l'ECN et choisi un internat d'**hépatogastro-entérologie** à Bordeaux.

Après 4 semestres, j'ai décidé d'interrompre mon internat pour réaliser une **thèse** de science, dans l'équipe de Frédéric Saltel et Violaine Moreau, au sein de l'institut BRIC (BoRdeaux Institute of onCology) à Bordeaux. Mon projet porte sur la recherche de **biomarqueurs diagnostiques et pronostiques** de la **NASH** et la caractérisation des voies moléculaires impliquées dans la **carcinogenèse**.

J'ai orienté peu à peu mon parcours vers l'étude du **foie**, car je trouve que c'est un organe complexe et fascinant tant sur le plan **moléculaire** que sur le plan **clinique**. Je me suis aussi intéressée à l'obésité et aux **maladies métaboliques** qui lui sont associées, car je pense que cela fait partie des défis que notre société devra relever pour les prochaines années et qu'il est primordial de mieux les **comprendre** pour pouvoir les **combattre** plus efficacement.

- *Quelle voie as-tu choisie et pourquoi? Quels sont les avantages et inconvénients avec un peu de recul?*

J'ai choisi la voie thèse tardive, avec comme principal argument le sentiment qu'une interruption de mes études de médecine pendant 4 ans avant le début de l'externat était trop **longue** pour moi. Je pense que j'avais besoin **d'approfondir** ma connaissance de la **médecine**, de faire des stages, de voir des patients, avant de me lancer dans la thèse de science. Être en contact avec les patients reste la raison pour laquelle j'ai choisi ce métier et ma motivation principale au quotidien. J'avais besoin de le vivre dans un premier temps, avant de prendre un peu de distance pour les trois ans de thèse de science. Malgré tout, je pense que la voie thèse précoce est sûrement plus fluide afin de poursuivre le travail de recherche entamé en M2. Il y a forcément une étape de **ré-adaptation** quand on choisit la thèse tardive et qu'on revient au laboratoire après plusieurs années à l'hôpital. Mais je pense que la voie thèse précoce ne me correspondait pas vraiment et que j'avais probablement besoin de plus de maturité pour débiter ma thèse de science, et je ne regrette pas mon choix.

- *Quels sont tes futurs projets en recherche et en santé ?*

Je viens donc de débiter ma **thèse** de science en novembre 2021 dans l'institut BRIC à Bordeaux, et mon projet porte sur la recherche de biomarqueurs diagnostiques et pronostiques de la NASH et la caractérisation des voies moléculaires impliquées dans la transformation maligne en carcinome hépatocellulaire. Je poursuis ainsi mon travail sur la NASH en y apportant une dimension de cancérologie que je connaissais peu jusqu'à présent mais qui m'intéresse beaucoup sur les plans **scientifique** et **médical**. Après ces trois ans de thèse de science, je projette de reprendre mon **internat** de gastro-entérologie à Bordeaux pour les 4 semestres et l'année de docteur junior qu'il me manque.

- *As-tu des conseils à donner aux plus jeunes qui voudraient se lancer ?*

Je leur conseillerais de **se lancer** dans cette belle expérience, car c'est une chance de pouvoir s'ouvrir au monde de la recherche avec la liberté de façonner son parcours à son image. Je rajouterais probablement aussi qu'il ne faut pas avoir peur de la charge de travail, car nos études nous ont déjà habitués au travail et à la rigueur, et que tout est **faisable** avec un peu d'organisation !

- *Pourrais-tu nous parler de ton expérience à l'étranger?*

Je suis partie **à l'étranger** et plus précisément à Aachen (Aix-la-Chapelle) en Allemagne pour mon **stage de M2**.

J'avais envie de voyager, de **découvrir** une autre culture, mais aussi d'améliorer mon anglais. Je me suis rapidement tournée vers **l'Allemagne** sur les conseils de mon encadrant de M1 qui connaissait une équipe de recherche à Aachen. L'équipe était internationale, j'ai pu travailler avec des chercheurs du monde entier et ces rencontres ont été très **enrichissantes**. De plus, j'ai parlé **anglais** au quotidien au laboratoire pendant six mois, ce qui m'a permis de faire de gros progrès et de surmonter mon appréhension de m'exprimer à l'oral en anglais. Et en bonus, j'ai aussi progressé en allemand dans la vie quotidienne.

J'avais quelques **appréhensions** au début de mon séjour, ce n'était pas facile d'arriver seule dans un pays étranger. Mais cette expérience m'a poussée à aller vers les autres et j'ai très rapidement rencontré d'autres étudiants internationaux avec qui j'ai passé de très bons moments. Les amitiés tissées pendant ces six mois ont été très fortes et elles le sont restées encore aujourd'hui.

Au-delà de l'intérêt scientifique de découvrir un laboratoire prestigieux, faire un stage à l'étranger a été une expérience très **enrichissante** sur le plan humain également et je le conseille à tous!

**Merci à Adèle d'avoir été notre membre du mois  
de janvier !!**



# Guides double cursus

**Ces différents guides sont rédigés chaque année et disponibles sur le site de l'AMPS, profitez-en !**



**<https://amps-asso.org/opportunitites/guides/>**

# Offres de stages

L'AMPS propose régulièrement des **offres de stages** (M1, M2, Thèse, Post-doc).

Si votre équipe cherche un futur étudiant, n'hésitez pas à nous écrire !



## **Offres de stages M1/M2, thèse, post-doctorats et postes CCA**

Les offres de stages, de post-doctorats et de postes de CCA des partenaires de l'AMPS sont regroupées sur cette page. Vous souhaitez...

 AMPS / Jan 18, 2019



<https://amps-asso.org/partenaires/offres/>

**Pour ne rater aucune actualité, n'oubliez pas de suivre nos différents réseaux !**



<https://amps-asso.org>



@AMPSasso



asso\_amps



<https://fr.linkedin.com/company/association-medecine-pharmacie-sciences>